

EVANGELISCHER FRIEDHOF ST.VERENA
LINDAU-REUTIN



FRIEDHOFSSATZUNG

FRIEDHOFSSATZUNG

STAND: 18. DEZEMBER 2018



Friedhofsverwaltung der Kirchengemeinde Lindau St.Verena-Versöhnerkirche
Steigstr. 36, 88131 Lindau (Pfarramt) | Telefon 0172 / 48 98 487
anne.knuetter@elkb.de
1. Auflage, Februar 2020

Inhalt

Vorwort	3
Übersichtsplan	5
Friedhofsordnung.....	6
I. Allgemeine Bestimmungen	6
II. Ordnungsvorschriften	7
III. Bestattungsvorschriften	10
IV. Grabstätten	15
1. Reihengräber.....	15
2. Wahlgräber	16
3. Urnengräber	19
V. Friedhofskirche	20
VI. Schlussbestimmungen	21
Grabmal- und Bepflanzungsordnung	22
I. Grabmale	22
II. Bepflanzung und Pflege der Gräber	26
III. Schlussbestimmungen	29
Friedhofsgebührenordnung.....	31

Vorwort

Das vorliegende Heft beinhaltet die Friedhofsordnung, die Grabmahl- und Bepflanzungsordnung und die Friedhofsgebührenordnung für den evangelischen Teil des Friedhofs Lindau-Reutin. Es dient der Orientierung zum Erwerb und zur Gestaltung der Grabstätten. Gern dürfen Sie sich bei Fragen an die Friedhofsverwaltung oder das zuständige Pfarramt wenden.

Der Friedhof der Kirchengemeinde Lindau St. Verena - Versöhnerkirche liegt bei der evangelischen Gemeindekirche St. Verena auf einem Hügel zwischen Bräuweg und Oberreutiner Weg. Das Friedhofsgelände hat eine Fläche von gut 7000 qm und besteht aus drei ganz unterschiedlichen Bereichen: der umfriedete alte Kirchhof direkt um die Kirche und zwei neuere, durch gleichförmige Wege gegliederte Gräberfelder im Anschluss an die nordöstliche Friedhofsmauer.

Seit wenigen Jahren sind auf dem Friedhof auch Bestattungen in einem neu angelegten, pflegefreien Urnengemeinschaftgrab mit und ohne Namensnennung möglich.

Insgesamt bietet der Friedhof Platz für ca. 800 Gräber. Er ist inmitten der Natur und mehr als nur letzte Ruhestätte. Neben der Bestattung von Verstorbenen und Bewältigung von Trauer ist er auch Ort der Ruhe und Erholung.

Denn ich bin gewiss, dass weder Tod noch Leben, weder Engel noch Mächte noch Gewalten, weder Gegenwärtiges noch Zukünftiges, weder Hohes noch Tiefes noch irgendeine andere Kreatur uns scheiden kann von der Liebe Gottes, die in Christus Jesus ist, unserm Herrn.

Römer 8,38–39

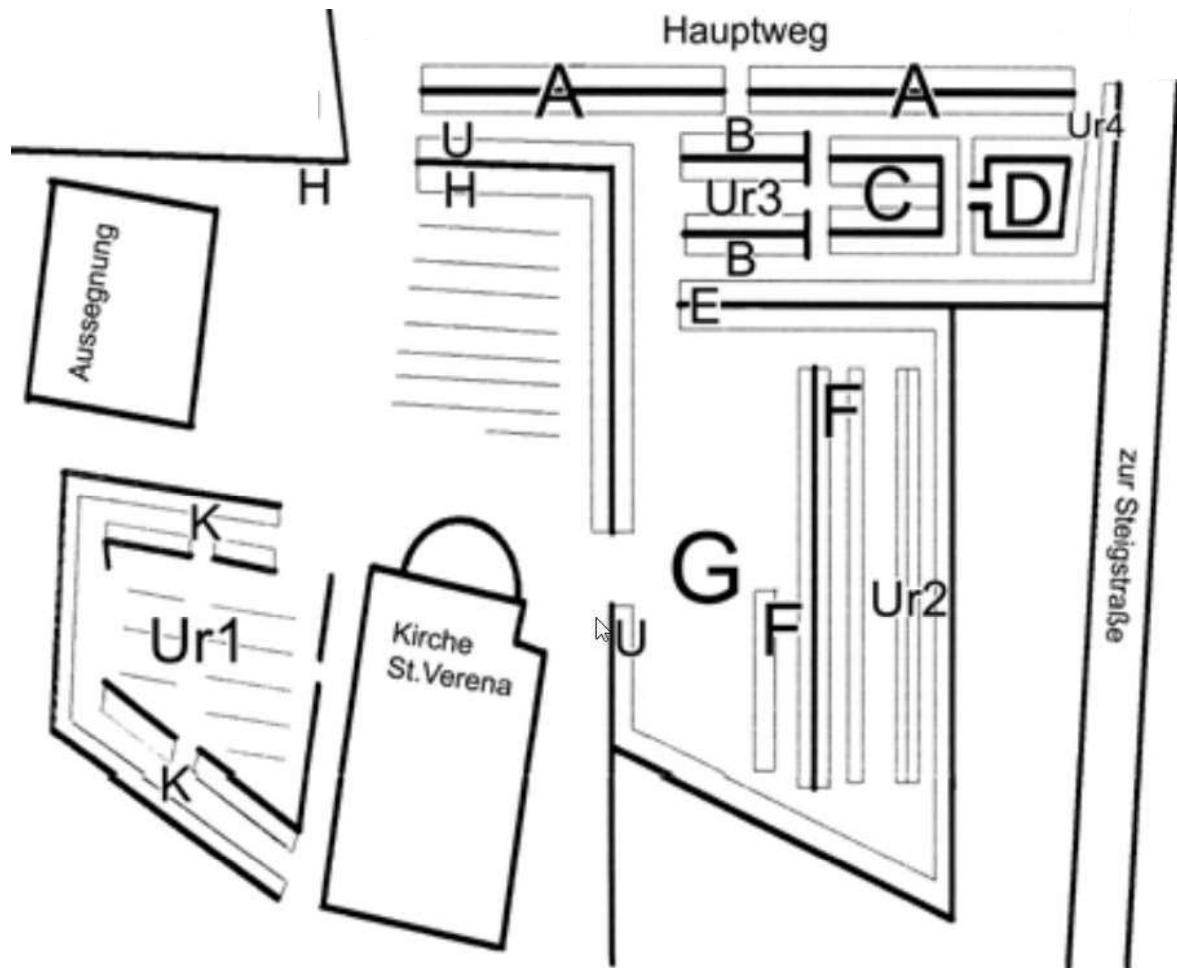


Anne Knütter

Friedhofsverwaltung



Übersichtsplan



- A-F, H, K, U = Wahlgräber
- G = Urnen-Gemeinschaftsgrab
- Ur1 - Ur4 = Urnen-Wahlgräber

Friedhofsordnung

DER EVANGELISCH - LUTHERISCHEN KIRCHENGEMEINDE
LINDAU ST.VERENA - VERSÖHNERKIRCHE

I. Allgemeine Bestimmungen

§ 1 Bezeichnung und Zweck des Friedhofes

- (1) Der evangelische Teil des Friedhofs in Lindau-Reutin ist Eigentum der Kirchengemeinde St.Verena-Versöhnerkirche in Lindau und wird von ihr verwaltet.
- (2) Der Friedhof ist eine öffentliche Einrichtung und dient der Bestattung aller Personen, die bei ihrem Ableben Einwohner der Gemeinde St.Verena-Versöhnerkirche waren oder vor ihrem Tod auf diesem ein Grabnutzungsrecht erworben hatten. Im Übrigen können Auswärtige Grab- und Bestattungsrechte auf dem Friedhof nur mit Genehmigung des Kirchenvorstandes erwerben.

§ 2 Verwaltung des Friedhofes

- (1) Die Verwaltung und Aufsicht über den Friedhof führt der Kirchenvorstand. Er kann die laufenden Verwaltungsgeschäfte einem Friedhofsausschuss übertragen. Er kann sich auch Beauftragter bedienen.
- (2) Die Aufsichtsbefugnisse der Ordnungs- und Gesundheitsbehörden werden hierdurch nicht berührt.
- (3) Im Zusammenhang mit allen Tätigkeiten der Friedhofsverwaltung dürfen personenbezogene Daten erhoben, verarbeitet, gespeichert und genutzt werden.
Eine Datenübermittlung an sonstige Stellen und Personen ist zulässig, wenn:
 - a) es zur Erfüllung des Friedhofszweckes erforderlich ist,
 - b) die Datenempfänger ein berechtigtes Interesse an der Kenntnis der zu vermittelnden Daten glaubhaft darlegen und die betroffenen Personen kein schutzwürdiges Interesse an dem Ausschluss der Übermittlungen haben.

II. Ordnungsvorschriften

§ 3 Verhalten auf dem Friedhof

- (1) Jeder hat sich auf dem Friedhof der Würde des Ortes entsprechend zu verhalten. Die Anordnungen des Friedhofspersonals sind zu befolgen.
- (2) Der Friedhof ist für Besucherinnen und Besucher geöffnet:
 - a) in den Monaten März und Oktober
von 7 Uhr bis 18 Uhr,
 - b) in den Monaten April und September
von 7 Uhr bis 19 Uhr,
 - c) in den Monaten Mai bis August
von 7 Uhr bis 20 Uhr,
 - d) in den Monaten November bis Februar
von 8 Uhr bis 17 Uhr.
- (3) Kinder unter 10 Jahren dürfen den Friedhof nur in Begleitung und Verantwortung Erwachsener betreten.
- (4) Auf dem Friedhof ist nicht gestattet:
 - a) die Wege mit Fahrzeugen aller Art – Kinderwagen und Rollstühle ausgenommen – zu befahren,
 - b) Waren aller Art, insbesondere Blumen und Kränze und gewerbliche Dienste anzubieten und dafür zu werben,
 - c) an Sonn- und Feiertagen und in der Nähe einer Bestattung Arbeiten auszuführen,
 - d) gewerbsmäßig zu fotografieren,
 - e) Druckschriften ohne Genehmigung zu verteilen,
 - f) Abraum, Abfälle, Papier usw. außerhalb der dafür bestimmten Plätze abzulegen,
 - g) den Friedhof und seine Einrichtung und Anlagen zu verunreinigen oder zu beschädigen, Einfriedungen und Hecken zu übersteigen und Rasenflächen, Grabstätten und Grabeinfassungen unberechtigt zu betreten,

- h) zu lärmern, zu spielen und sich sportlich zu betätigen,
 - i) Hunde frei laufen zu lassen (Hundekot ist zu beseitigen),
 - j) Ansprachen und musikalische Darbietungen außerhalb von Bestattungen ohne Genehmigung zu halten,
 - k) Unkrautvernichtungsmittel und chemische Schädlingsbekämpfungsmittel zu verwenden.
- (5) Ausnahmen können zugelassen werden, soweit sie mit dem Zweck des Friedhofes und dieser Ordnung vereinbar sind. Erforderliche Genehmigungen sind rechtzeitig bei der Friedhofsverwaltung einzuholen.

§ 4 Veranstaltungen von Trauerfeiern

- (1) Bei evangelisch – lutherischen Begräbnisfeiern sind Ansprachen im Gottesdienst, die nicht Bestandteil der kirchlichen Handlung sind, erst nach Beendigung der kirchlichen Feier zulässig.
- (2) Trauerfeiern, die ohne Mitwirkung eines Pfarrers auf dem Friedhof abgehalten werden, müssen der Würde des Ortes entsprechen und dürfen das christliche Empfinden nicht verletzen. Sie dürfen vor allem keine Ausführungen enthalten, die als Angriff auf die Kirche, ihre Lehre, ihre Gebräuche oder ihre Mitglieder empfunden werden können.
- (3) Der Kirchenvorstand ist berechtigt, die Veranstaltung von Trauerfeiern, soweit sie neben dem Ritus der Religionsgemeinschaft vorgesehen sind, ganz oder teilweise (Ansprachen, Lieder usw.) von seiner Genehmigung abhängig zu machen. Bei Mitwirkung von nichtkirchlichen Musikvereinigungen ist immer rechtzeitig um Genehmigung nachzusuchen.

§ 5 Gewerbliche Arbeiten auf dem Friedhof

- (1) Tätig werden können nur solche Gewerbetreibende, die in fachlicher, betrieblicher und persönlicher Hinsicht zuverlässig sind und die Friedhofsordnung schriftlich anerkennen.
- (2) Bildhauer und Bildhauerinnen, Steinmetze und Steinmetzinnen, Gärtner und Gärtnerinnen und deren fachliche Vertreter sollen darüber hinaus die Meisterprüfung in ihrem Beruf abgelegt oder eine anderweitig gleichwertige fachliche Qualifikation erworben haben. Bildhauer und

Bildhauerinnen, Steinmetze und Steinmetzinnen sollen entsprechend ihrem Berufsbild in die Handwerksrolle eingetragen sein.

- (3) Bestatter und Bestatterinnen müssen als Gewerbetreibende zugelassen sein und sollten eine berufsspezifische Fachprüfung abgelegt haben.
- (4) Der Friedhofsträger kann im Einzelfall Ausnahmen zulassen, soweit keine gesetzlichen Regelungen oder Verordnungen entgegenstehen.
- (5) Der Friedhofsträger kann die Erlaubnis zur Tätigkeit auf dem Friedhof davon abhängig machen, dass der Antragsteller einen für die Ausübung seiner Tätigkeit ausreichenden Haftpflichtversicherungsschutz nachweist.
- (6) Der Friedhofsträger kann Gewerbetreibenden, die wiederholt oder schwerwiegend gegen die Vorschriften der Friedhofsverwaltung verstoßen, auf Zeit oder Dauer nach vorheriger zweimaliger schriftlicher Abmahnung die Tätigkeit auf dem Friedhof durch schriftlichen Bescheid verbieten.
- (7) Mit Grabmalen und Grabbepflanzungen darf nicht geworben werden. Grabmale dürfen daher nicht mit Firmenaufschriften versehen werden. Eingehauene, nicht farbige Firmennamen bis zu einer Größe von 3 cm sind jedoch an der Seite oder Rückseite unten zulässig. Steckschilder zur Grabkennzeichnung für die Grabpflege mit voller Firmenaufschrift der Friedhofsgärtner sind nicht zulässig.
- (8) Gewerbetreibende haften für alle Schäden, die sie oder ihre Mitarbeiter im Zusammenhang mit ihrer Tätigkeit auf dem Friedhof verursachen. Bei Beendigung der Arbeiten ist der Arbeitsplatz wieder in einen ordnungsgemäßen und verkehrssicheren Zustand zu versetzen. Die für die Arbeiten erforderlichen Werkzeuge und Materialien dürfen über die Dauer der Ausführung des jeweiligen Auftrags hinaus nicht auf dem Friedhof gelagert werden. Es ist nicht gestattet, Geräte der Gewerbetreibenden in oder an den Wasserentnahmestellen des Friedhofes zu reinigen.
- (9) Die Tätigkeit Gewerbetreibender auf dem Friedhof beschränkt sich auf die Dienstzeit der Friedhofsverwaltung.

§ 6 Durchführung der Anordnungen

- (1) Den Anordnungen der mit der Aufsicht betrauten Personen ist Folge zu leisten.
- (2) Zuwiderhandelnde können vom Friedhof verwiesen werden und setzen sich strafrechtlicher Verfolgung aus.

III. Bestattungsvorschriften

§ 7 Anmeldung der Beerdigung

- (1) Die Bestattung ist unverzüglich bei der Friedhofsverwaltung unter Vorlage der Bescheinigungen des Standesamtes über die Beurkundung des Todesfalles oder des Bestattungserlaubnisscheines der Ordnungsbehörde schriftlich anzumelden. Bei Urnenbeisetzungen ist zusätzlich die Einäscherungsurkunde vorzulegen. Die Bestattung kann frühestens zwei Arbeitstage nach der Anmeldung erfolgen. Dabei ist die Anmeldung der Bestattung durch die antragstellende Person zu unterschreiben. Ist die antragstellende Person nicht nutzungsberechtigt an der Grabstätte, so hat auch die nutzungsberechtigte Person durch Unterschrift ihr Einverständnis zu erklären. Ist die nutzungsberechtigte Person einer vorhandenen Wahlgrabstätte verstorben, so hat die neue nutzungsberechtigte Person durch Unterschrift die Übernahme des Nutzungsrechtes in der Anmeldung schriftlich zu beantragen.
- (2) Wird eine Bestattung nicht rechtzeitig mit den erforderlichen Unterlagen bei der Friedhofsverwaltung angemeldet, so ist die Friedhofsverwaltung berechtigt, den Bestattungstermin bis zur Vorlage der erforderlichen Angaben und Unterlagen auszusetzen. Werden die erforderlichen Unterschriften nicht geleistet, können Bestattungen nicht verlangt werden.

§ 8 Zuweisung der Grabstätten

- (1) Grabstätten werden in der Regel nur bei einem Todesfall zugewiesen. Über Ausnahmen entscheidet der Kirchenvorstand.

§ 9 Verleihung des Nutzungsrechtes

- (1) Mit der Überlassung einer Grabstätte und der Zahlung der festgesetzten Gebühren sowie der schriftlichen Anerkennung der Ordnungen wird dem

Berechtigten das Recht verliehen, die Grabstätte nach Maßgabe der jeweiligen Friedhofsordnung zu nutzen.

- (2) Über die Verleihung des Nutzungsrechtes wird dem Berechtigten eine Urkunde ausgestellt und mit der Friedhofsordnung übergeben.
- (3) Soll die Beerdigung in einer vorhandenen Grabstätte stattfinden, so ist auf Verlangen der Nachweis der Nutzungsberechtigung zu erbringen.

§ 10 Ausheben und Schließen eines Grabes

- (1) Ein Grab darf nur vom Totengräber/von der Totengräberin oder von solchen Hilfskräften nach den Vorgaben der Berufsgenossenschaft (Sozialversicherung für Landwirtschaft, Forsten und Gartenbau) ausgehoben und geschlossen werden, die damit von zuständiger Stelle beauftragt sind.
- (2) Die bei dem Ausheben eines Grabes aufgefundenen Reste einer früheren Bestattung werden auf dem Boden der Grabstätte eingegraben.



§ 11 Tiefe des Grabes

- (1) Die Tiefe der einzelnen Gräber beträgt von der Erdoberfläche (ohne Hügel) bis zur Oberkante des Sarges mindestens 0,90 m.
- (2) Doppeltiefgräber werden so tief angelegt, dass der Normaltiefe nach Absatz 1 noch die Tiefe einer Sarglage und eine Bodenschicht von 0,30 m zugemessen werden. Dabei hat die Grabtiefe ca. 2,30 m zu betragen.
- (3) Aschenurnen werden unterirdisch beigesetzt. Dabei beträgt die Tiefe von der Erdoberfläche bis zur Oberkante der Urne mindestens 0,50 m.

§ 12 Größe der Gräber

- (1) Für Wahlgräber bestehen folgende Höchstmaße:
 - a) Einzelgrab
Länge 2,00 m, Breite 1,00 m, Abstand 0,30 m
 - b) Doppelgrab
Länge 2,00 m, Breite 1,80 m, Abstand 0,30 m
 - c) Familiengrab
Länge 2,00 m, Breite 2,70 m, Abstand 0,30 m
 - d) Urnenwahlgrab
Länge 1,20 m, Breite 1,00 m, Abstand 0,30 m

§ 12a

Sarg- bzw. Urnenpflicht und Ausrichtung der Gräber

- (1) Die Ausrichtung des Grabes nach einer bestimmten von den anderen Gräbern abweichenden Himmelsrichtung ist nicht gestattet.

§ 13 Ruhezeit

- (1) Die allgemeine Ruhezeit beträgt 20 Jahre.

§ 14 Belegung

- (1) Jedes Grab darf innerhalb der Ruhezeit nur mit einer Leiche belegt werden. Eine grundsätzliche Ausnahme bildet die ordnungsgemäße Beisetzung in sog. Doppeltiefgräbern.
- (2) Sonstige Ausnahmen bedürfen der Genehmigung des Kirchenvorstandes.

- (3) Für die Beisetzung von Aschenurnen in belegten Gräbern gelten besondere Bestimmungen (vgl. § 25 Absatz 2 und 3).

§ 15 Umbettungen

- (1) Die Ruhe der Toten darf grundsätzlich nicht gestört werden.
- (2) Umbettungen von Leichen und Urnen bedürfen der vorherigen Zustimmung des Friedhofsträgers sowie der zuständigen Ordnungsbehörde. Die Zustimmung kann nur bei Vorliegen eines wichtigen Grundes erteilt werden. Umbettung aus einer Reihengrabstätte in eine andere Reihengrabstätte ist nicht zulässig.
- (3) Alle Umbettungen erfolgen nur auf schriftlichen Antrag. Antragsberechtigt sind die Angehörigen. Die Einverständniserklärung der oder des nächsten Angehörigen der oder des Verstorbenen und/oder der nutzungsberechtigten Person ist beizufügen.
- (4) Umbettungen werden vom Friedhofspersonal oder dessen Beauftragten durchgeführt. Der Zeitpunkt der Umbettung wird von der Friedhofsverwaltung festgesetzt. Umbettungen von Erdbestattungen finden in der Regel nur in den Monaten Dezember bis Mitte März statt. Im ersten Jahr der Ruhezeit werden Umbettungen nur bei Vorliegen eines dringenden öffentlichen Interesses ausgeführt.
- (5) Die antragstellende Person hat für Schäden aufzukommen, die an der eigenen Grabstätte sowie an der Nachbargrabstätte und den Anlagen durch eine Umbettung entstehen.
- (6) Der Ablauf der Ruhezeit wird durch eine Umbettung nicht unterbrochen oder gehemmt.
- (7) Leichen und Urnen zu anderen als Umbettungszwecken wieder auszugraben, bedarf einer behördlichen oder richterlichen Anordnung.

§ 16 Registerführung

- (1) Über alle Gräber und Beerdigungen werden ein Grabregister und ein chronologisches Bestattungsverzeichnis geführt.
- (2) Die zeichnerischen Unterlagen (Gesamtplan, Belegungsplan usw.) sind zu aktualisieren.



IV. Grabstätten

§ 17 Einteilung der Gräber

- (1) Nutzungsrechte an Grabstätten werden unter den in dieser Ordnung aufgestellten Bedingungen vergeben. Die Grabstätten bleiben Eigentum des Friedhofsträgers. An ihnen bestehen nur Rechte nach dieser Ordnung.
- (2) Auf dem Friedhof werden Nutzungsrechte vergeben an:
 - a) Reihengräber für Erdbestattung,
 - b) Reihengräber für Urnenbeisetzung,
 - c) Wahlgrabstätten für Erdbestattung,
 - d) Wahlgrabstätten für Urnenbeisetzung.
- (3) Die Vergabe von Nutzungsrechten wird abhängig gemacht von der schriftlichen Anerkennung dieser Ordnung.
- (4) Aus dem Nutzungsrecht ergibt sich die Verpflichtung zur gärtnerischen Anlage und zur Pflege der Grabstätten.
- (5) Nutzungsberechtigte haben der Friedhofsverwaltung jede Änderung ihrer Anschrift mitzuteilen. Für Schäden oder sonstige Nachteile, die aus der Unterlassung einer solchen Mitteilung entstehen, ist der Friedhofsträger nicht ersatzpflichtig.
- (6) Die Nutzungsberechtigten müssen mit Ablauf der Nutzungszeit dem Friedhofsträger die Grabstätte in abgeräumtem Zustand übergeben. Wird die Grabstätte nicht abgeräumt übergeben, so werden die Arbeiten von dem Friedhofsträger nach vorheriger schriftlicher Androhung auf Kosten der bisherigen nutzungsberechtigten Personen durchgeführt. Eine Aufbewahrungspflicht für die abgeräumten Pflanzen und baulichen Anlagen besteht für den Friedhofsträger nicht.

1. Reihengräber

§ 18 Nutzungsrecht

- (1) Reihengräber sind Gräber, die im Beerdigungsfall der Reihe nach oder an nächstfreier Stelle abgegeben werden.
- (2) Zu den Reihengräbern gehört auch das pflegefreie Erdgrab.

- (3) In einer Reihengrabstätte darf nur eine Leiche bestattet oder eine Urne beigesetzt werden.
- (4) Über die Vergabe des Nutzungsrechtes an einer Reihengrabstätte wird eine schriftliche Bestätigung erteilt. In ihr ist die genaue Lage der Reihengrabstätte anzugeben.
- (5) Die Nutzung an einer Reihengrabstätte erlischt mit Ablauf der in dieser Ordnung festgesetzten Ruhezeit. Die Ruhezeit kann nicht verlängert werden.
- (6) Das Abräumen von Reihengrabfeldern und das Einebnen von ihnen nach Ablauf der Ruhezeit wird sechs Monate vorher öffentlich oder durch ein Hinweisschild auf dem betreffenden Grabfeld bekannt gemacht.

2. Wahlgräber

§ 19 Nutzungsrechte

- (1) Wahlgräber sind Grabstellen, die auf Wunsch einzeln (Einzelgrab) oder zu mehreren nebeneinander (Familiengrab) für eine Nutzungszeit von 20 Jahren abgegeben werden.
- (2) Für Wahlgräber bestehen folgende Mindestmaße:
 - a) einfaches Grab 1,00m mal 1,90 m
 - b) doppeltes Grab 2,00m mal 1,80 m
 - c) dreifaches Grab 2,00m mal 2,70 m
- (3) In den Familiengräbern können der Berechtigte und seine Angehörigen bestattet werden. Die Beisetzung anderer Personen bedarf der Genehmigung des Kirchenvorstandes. Als Angehörige gelten:
 - a) Ehegatten und eingetragene Lebenspartner,
 - b) Verwandte auf- und absteigender Linie, angenommene Kinder und Geschwister,
 - c) die Ehegatten und eingetragenen Lebenspartner der unter b) bezeichneten Personen und Verlobte.
- (4) Die Nutzungsberechtigten können ihr Nutzungsrecht nur an eine der berechtigten Personen im Sinne von Absatz 3 übertragen. Über Ausnahmen entscheidet der Kirchenvorstand.

- (5) Schon bei der Verleihung des Nutzungsrechtes soll die nutzungsberechtigte Person für den Fall ihres Ablebens die Nachfolge im Nutzungsrecht durch einen schriftlichen Vertrag bestimmen, der erst im Zeitpunkt des Todes des ursprünglichen Nutzungsberechtigten wirksam wird.
- (6) Wird zum Ableben der nutzungsberechtigten Person keine derartige Regelung getroffen, geht das Nutzungsrecht in nachstehender Reihenfolge auf die Angehörigen der nutzungsberechtigten Person mit deren Zustimmung über:
 - a) Ehegatten und eingetragenen Lebenspartner,
 - b) Verwandte auf- und absteigender Linie sowie Geschwister, Stiefgeschwister und deren Kinder,
 - c) Ehegatten und eingetragenen Lebenspartner der unter b) bezeichneten Personen,
 - d) auf die nicht unter a) – c) fallenden Erben.
- (7) Sind keine Angehörigen der Gruppe a) – d) vorhanden oder zu ermitteln, so kann das Nutzungsrecht mit Zustimmung der Friedhofsverwaltung auch von einer anderen Person übernommen werden.
- (8) Die Rechtsnachfolgerin oder der Rechtsnachfolger hat der Friedhofsverwaltung den Übergang des Nutzungsrechtes unverzüglich anzuzeigen. Die Übertragung des Nutzungsrechtes wird der neuen nutzungsberechtigten Person schriftlich bestätigt. Solange dies nicht geschehen ist, können Bestattungen nicht verlangt werden.
- (9) Ist keine Person zur Übernahme des Nutzungsrechtes bereit oder wird die Übernahme des Nutzungsrechtes dem Friedhofsträger nicht schriftlich angezeigt, so endet das Nutzungsrecht an der Grabstätte nach einer öffentlichen Aufforderung, in der auf den Entzug des Nutzungsrechtes hingewiesen wird.

§ 20 Verlängerung des Nutzungsrechtes

- (1) Das Nutzungsrecht kann gegen Zahlung der festgesetzten Gebühr jeweils um eine weitere Nutzungszeit verlängert werden. Ein Anspruch auf Verlängerung des Nutzungsrechtes besteht nicht.

- (2) Wird bei späteren Beisetzungen die Nutzungszeit durch die Ruhezeit (§ 13) überschritten, so ist vor der Beisetzung die notwendig gewordene Verlängerung des Nutzungsrechtes mindestens bis zum Ablauf der Ruhezeit zu beantragen.
- (3) Die Verlängerung muss jeweils für sämtliche Grabbreiten bewirkt werden.
- (4) Der Berechtigte ist verpflichtet, für eine rechtzeitige Verlängerung zu sorgen.

§ 21 Erlöschen des Nutzungsrechtes

- (1) Wird das Nutzungsrecht nicht verlängert, so erlischt es nach Ablauf der Nutzungszeit.
- (2) Nach Erlöschen des Nutzungsrechtes fällt die Grabstätte an die Kirchengemeinde zurück. Die Friedhofsverwaltung kann über sie nach Ablauf der Ruhezeit des zuletzt Bestatteten anderweitig verfügen. Nicht entfernte Grabmale und sonstige Ausstattungsgegenstände gehen nach dieser Zeit ohne Entschädigung in die Verfügungsgewalt der Kirchengemeinde über. Hierauf soll vorher schriftlich oder durch ortsübliche Bekanntmachung hingewiesen werden.

§ 22 Wiederbelegung

- (1) Wahlgräber können nach Ablauf der Ruhezeit wieder belegt werden.
- (2) Wird bei einer Wiederbelegung einer Grabstelle die Nutzungszeit durch die Ruhezeit überschritten, gilt § 20 sinngemäß.



§ 23 Rückerwerb

Der Friedhofsträger kann das Nutzungsrecht an einer Grabstätte oder an einzelnen Gräbern auf Antrag des Berechtigten zurücknehmen. Sofern dafür eine Entschädigung gezahlt werden soll, richtet sich diese nach der noch nicht abgelaufenen Nutzungszeit und der Verwendungsmöglichkeit dieser Gräber.

§ 24 Alte Rechte

- (1) Für Wahlgrabstätten, über die die Friedhofsverwaltung bei Inkrafttreten dieser Ordnung bereits verfügt hat, richtet sich die Nutzungszeit nach den bei der Vergabe gültig gewesenen Vorschriften. Die Gestaltung der Grabstätte richtet sich nach dieser Ordnung.
- (2) Nutzungsrechte von unbegrenzter oder unbestimmter Dauer, die vor dem Inkrafttreten dieser Ordnung entstanden sind, werden auf eine Nutzungszeit nach § 14 dieser Ordnung seit Erwerb begrenzt. Sie enden jedoch nicht vor Ablauf der Ruhezeit der letzten Bestattung oder vor Ablauf eines Jahres nach Inkrafttreten dieser Ordnung.

3. Urnengräber

§ 25 Beisetzung

- (1) Urnen können in Reihengräbern für Urnenbeisetzung, Urnenwahlgrabstätten und Urnengemeinschaftsgrabstätten beigesetzt werden.
- (2) In Wahlgrabstätten für Urnenbeisetzungen können bis zu 6 Urnen beigesetzt werden.
- (3) Werden Aschenurnen in einem belegten Wahlgrab beigesetzt, so gilt § 20 entsprechend.

§ 26 Nutzungsrecht

Für das Nutzungsrecht an Urnengräbern finden die Vorschriften über Reihen- und Wahlgräber entsprechende Anwendung.

V. Friedhofskirche

§ 27 Benutzung der Kirche St.Verena

- (1) Die Kirche St.Verena ist für die kirchliche Feier bei der Bestattung von Gliedern der evangelischen Kirche bestimmt.
- (2) Der Friedhofsträger gestattet die Benutzung der Kirche St.Verena durch andere christliche Kirchen, die der Arbeitsgemeinschaft christlicher Kirchen angehören.
- (3) Die Benutzung der Kirche St.Verena durch andere christliche Religions- oder Weltanschauungsgemeinschaften bedarf der vorherigen Genehmigung des Friedhofsträgers.
- (4) Die Benutzung der Kirche St.Verena wird nicht gestattet, wenn gesundheitsaufsichtliche Bedenken entgegenstehen.

§ 28 Ausschmückung

Vorschriften über die Art der Ausschmückung der Kirche St.Verena kann sich der Kirchenvorstand vorbehalten.



VI. Schlussbestimmungen

§ 29 Grabmal- und Bepflanzungsordnung

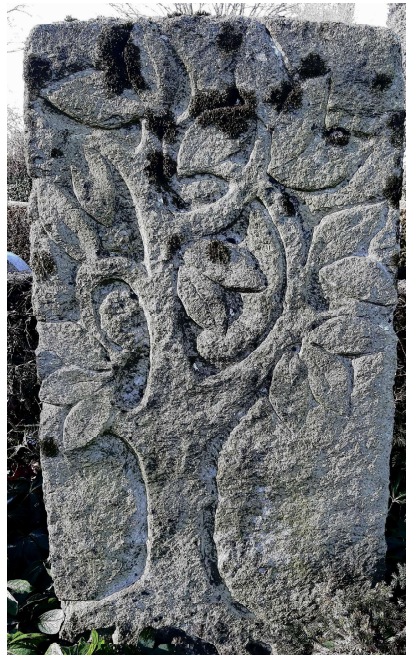
- (1) Zur Sicherung einer christlichen Grabmalkultur und einer einheitlichen Gestaltung des Friedhofes hat der Kirchenvorstand eine besondere Grabmal- und Bepflanzungsordnung erlassen. Sie ist Bestandteil dieser Ordnung und für alle, die auf dem Friedhof ein Grabnutzungsrecht erwerben oder erworben haben, verbindlich.
- (2) Wird von einer Übergabe der Grabmal- und Bepflanzungsordnung abgesehen, so kann sie im Pfarramt während der Dienststunden eingesehen werden.

§ 30 Friedhofsgebühren

Für die Erhebung der Gebühren ist die jeweilige Friedhofsgebührenordnung maßgebend. Die Gebühren sind an die Friedhofskasse im Voraus zu entrichten.

§ 31 Inkrafttreten

- (1) Diese Friedhofsordnung tritt nach ihrer aufsichtlichen Genehmigung mit ihrer Bekanntmachung in Kraft. Sie kann jederzeit mit aufsichtlicher Genehmigung ergänzt und abgeändert werden.
- (2) Mit dem gleichen Tage treten alle bisher für den Friedhof erlassenen Bestimmungen außer Kraft.



Grabmal- und Bepflanzungsordnung

I. Grabmale

§ 1

- (1) Gegenstände, die zur Ausstattung der Grabstätten auf dem Friedhof dienen - im Folgenden kurz als Grabmale oder Steineinfassungen bezeichnet -, dürfen nur mit Genehmigung der Friedhofsverwaltung aufgestellt werden. Die Aufstellung von Grabmalen mit Inschrift ist Pflicht, außer bei Urnengemeinschaftsgräbern und Urnenrasengräbern.
- (2) Mit dem Erlaubnisgesuch ist bei der Friedhofsverwaltung eine Zeichnung in Aktenblattgröße einzureichen. Diese muss die beabsichtigte Gestaltung nach Grundriss, Vorder- und Seitenansicht im Maßstab von mindestens 1:10 erkennen lassen und den Namen des Verfertigers, des Verstorbenen, des Grabnutzungsberechtigten und des Auftraggebers enthalten, falls dieser nicht der Grabnutzungsberechtigte ist. Ferner ist die Inschrift des Grabmals und dessen Beschaffungspreis anzugeben. Die Hauptmaße sind einzuschreiben und die in Verwendung kommenden Werkstoffe genau zu bezeichnen. Auf Verlangen der Friedhofsverwaltung sind Zeichnungen von Einzelheiten des Grabmals, bei Bildhauerarbeiten auch Modelle und Werkstoffproben vorzulegen.
- (3) Unter die vorstehenden Bestimmungen fallen nicht: Kränze, Naturblumen und gärtnerische Anlagen.

§ 2

- (1) Das Gesuch um Erlaubnis zur Aufstellung ist rechtzeitig, d. h. vor Auftragserteilung an die Lieferfirma, einzureichen.
- (2) Wird ein Grabmal ohne Genehmigung errichtet oder entspricht es nicht dem genehmigten Entwurf, so kann es auf Kosten des Nutzungsberechtigten von der Friedhofsverwaltung entfernt werden.
- (3) Es ist verboten, den Friedhof zu betreten, um ein nicht genehmigtes Grabmal zu errichten.

§ 3

Das Grabmal muss in Form und Werkstoff handwerklich gut gestaltet sein und sich harmonisch in das angestrebte Gesamtbild des Friedhofes

einordnen. Es muss den Größenverhältnissen der Grabstätte entsprechen und sich der Umgebung anpassen.

§ 4

- (1) Als Werkstoff für Grabmale ist Naturstein, Eisen, Bronze und Hartholz erlaubt. Eisen und Holz sind unter dauerhaftem Anstrich zu halten.
- (2) Ein Grabmal soll möglichst nur aus einheitlichem Material bestehen. Sollen bei der Herstellung eines Grabmals verschiedene Werkstoffe angewandt werden, so muss auch deren Zusammenstellung ausdrücklich vom Kirchenvorstand genehmigt sein. Dasselbe gilt von Zutaten aus Eisen, Bronze und Keramik, wobei schablonenhafte Dutzendware grundsätzlich ausgeschlossen ist.
- (3) Polierte und schwarze Grabsteine sind verboten.

§ 5

Verboten sind Nachbildungen von Felsen, Mauerwerk, Bauformen in Stein, Tropfstein, Gips, Zementmasse, Glasplatten, Blechformen aller Art, Porzellanfiguren, Holzkreuze mit aufgemalter Maserung.

§ 6

- (1) Die Grabmale dürfen nicht breiter als 1,40 m und höher als 1,70 m sein.
- (2) Eine Überschreitung ist im Einzelfall zulässig, sofern sie mit den Bestimmungen des § 10 dieser Ordnung und dem Friedhofszweck vereinbar ist und die ev. Friedhofsverwaltung vorher die Erlaubnis erteilt.
- (3) Die Grabmale aus Stein oder Holz dürfen nicht höher als 1,60 m sein, gemessen von dem das Grabmal umgebenden Friedhofsgelände bis zur Oberkante des Grabmalkerns. Wenn auf Grabsteinen figürliche Aufsätze angebracht sind, kann der Kirchenvorstand ausnahmsweise zulassen, dass dadurch das vorgeschriebene Höhenmaß überschritten wird. Das Grabmal darf jedoch durch solche Aufsätze keinesfalls höher als 1,80 m werden. Die Grabmale von Reihen- und Kindergräbern dürfen eine Höhe von 0,90 m nicht überschreiten.
- (4) Auf den Familiengräbern darf jeweils nur ein Grabstein aufgestellt werden.

§ 7

Aus Gründen der Standsicherheit von Grabmalen beträgt die erforderliche Mindeststärke bei Grabmalen ab 0,4 m bis 1,0 m Höhe 0,14 m, ab 1,0 m bis 1,5 m Höhe 0,16 m und ab 1,50 m Höhe 0,18 m. Grabmale, die die geforderte Mindeststärke unterschreiten, werden vom Friedhofsträger aus Gründen der Verkehrssicherheit auf Kosten des Nutzungsberechtigten wieder entfernt.

§ 8

- (1) Die Abdeckung der Gräber mit Steinplatten ist nur bis zu einem Anteil von 70 % der Fläche zulässig.
- (2) Die Grabstätten des Friedhofes sind grundsätzlich gärtnerisch anzulegen und zu bepflanzen (entsprechend § 13 ff. der Grabmal- und Bepflanzungsordnung). Das gilt nicht für Urnengemeinschaftsgräber, Urnenrasengräber und pflegearme Erdgräber.

§ 9

- (1) Die Inschrift soll das Andenken an den Verstorbenen würdig bewahren. Sie kann durch geeignete Zusätze erweitert und durch Zeichen und Sinnbilder ergänzt werden.
- (2) Es ist verboten, an den Grabmalen etwas anzubringen, was in Widerspruch zu christlichen Anschauungen steht.
- (3) Die Inschrift des Grabmals soll als zierender Bestandteil des Ganzen wirken und gut verteilt sein. An jedem Grabmal ist an der Rückseite an der rechten Ecke über dem Sockel die Abteilungsbezeichnung, Reihe und Nummer des Grabes deutlich sichtbar anzubringen.

§ 9 a

- (1) Die Anbringung einer Gedenktafel auf dem Gemeinschaftsgrab ist freiwillig, setzt aber die Bestattung der Urne in diesem Grab voraus.
- (2) Das Anbringen der Gedenktafel darf nur durch einen Steinmetzmeisterbetrieb erfolgen. Dort muss die Gedenktafel bestellt und bezahlt werden. Eine Auswahl aus verschiedenen Mustern ist möglich.
- (3) Der Werkstoff der Gedenktafel muss Bronze sein, ihre Größe im Querformat 150 mm x 60 mm x 6 mm.

- (4) Die Schriftart ist frei.
- (5) Auf der Gedenktafel dürfen stehen:
 - der Vorname und Name, gegeben falls der Geburtsname des/der Verstorbenen
 - das Geburts - und Sterbejahr oder das Geburts - und Sterbedatum

§ 10

- (1) Die Grabmale sind ihrer Größe entsprechend der TA Grabmal zu fundamentieren und so zu befestigen, dass sie dauerhaft standsicher sind und auch beim Öffnen benachbarter Gräber nicht umstürzen oder sich senken können. Satz 1 gilt für sonstige bauliche Anlagen entsprechend.
- (2) Nicht handwerksgerecht ausgeführte Fundamente müssen auf Weisung der Friedhofsverwaltung entfernt und fachgerecht erneuert werden.

§ 11

- (1) Die Grabmale und die sonstigen baulichen Anlagen sind dauernd in würdigem und verkehrssicherem Zustand zu halten. Verantwortlich dafür ist die nutzungsberechtigte Person.
- (2) Mängel bezüglich der Standsicherheit von Grabmalen, sonstigen baulichen Anlagen oder Teilen davon, hat die nutzungsberechtigte Person unverzüglich durch zugelassenes Fachpersonal gemäß TA Grabmal beseitigen zu lassen. Bei Nichtbeachtung dieser Bestimmung haftet die nutzungsberechtigte Person für den Schaden. Wenn keine unmittelbare Gefahr besteht, erhält die nutzungsberechtigte Person eine Aufforderung zur Befestigung oder Beseitigung. Ist die nutzungsberechtigte Person nicht bekannt oder nicht ohne weiteres zu ermitteln, so ist die erforderliche Instandsetzung durch einen einmonatigen Hinweis auf der Grabstätte und durch öffentliche Bekanntmachung anzuzeigen. Kommt die nutzungsberechtigte Person der Aufforderung zur Befestigung oder Beseitigung nicht nach, kann der Friedhofsträger nach Fristsetzung und Androhung der Ersatzvornahme am Grabmal oder an den sonstigen baulichen Anlagen Sicherungsmaßnahmen auf Kosten der nutzungsberechtigten Person vornehmen lassen.
- (3) Bei unmittelbarer Gefahr ist der Friedhofsträger berechtigt, ohne vorherige Aufforderung an die nutzungsberechtigte Person das Grabmal

auf deren Kosten umzulegen oder andere geeignete Maßnahmen durchzuführen. Die Nutzungsberechtigte Person erhält danach eine Aufforderung, die Grabstätte oder das Grabmal wieder in einen ordnungsgemäßen Zustand zu versetzen. Geschieht dies nicht, so kann der Friedhofsträger nach Fristsetzung und Androhung der Ersatzvornahme die notwendigen Arbeiten durchführen oder das Grabmal entfernen lassen. Die entstehenden Kosten hat die Nutzungsberechtigte Person zu tragen. Der Friedhofsträger ist nicht verpflichtet, das Grabmal oder Teile des Grabmals aufzubewahren.

§ 12

- (1) Grabmale und deren Anlagen dürfen vor Ablauf der Ruhe- oder Nutzungszeit der Grabstätte nicht ohne Genehmigung des Kirchenvorstandes verändert oder entfernt werden. Dies gilt auch für Firmen, die sich das Eigentum an dem Grabmal vorbehalten haben.
- (2) Künstlerisch oder geschichtlich wertvolle Grabmale oder solche, die als besondere Eigenart des Friedhofes zu gelten haben, unterstehen dem besonderen Schutz des Friedhofsträgers. Sie werden als erhaltenswerte Grabmale in einem Verzeichnis geführt und dürfen nur mit Genehmigung der Friedhofsverwaltung abgeändert oder entfernt werden. Bei denkmalgeschützten Grabmalen ist zusätzlich das Einvernehmen mit der Unteren Denkmalschutzbehörde herzustellen.
- (3) An Grabstätten mit erhaltenswerten Grabmalen, die frei von Nutzungsrechten und Ruhefristen sind, können neue Nutzungsrechte vergeben werden, wenn sich die erwerbende Person und ihre im Recht nachfolgenden Personen zur Restaurierung sowie zur laufenden Unterhaltung der Grabstätte verpflichten. Die Veränderungen und Ergänzungen der Grabmale dürfen nur mit der Zustimmung des Friedhofsträgers und bei denkmalgeschützten Grabmalen im Einvernehmen mit der Unteren Denkmalschutzbehörde erfolgen.

II. Bepflanzung und Pflege der Gräber

§ 13

- (1) Jede Grabstätte ist so zu gestalten und an die Umgebung anzupassen, dass der Friedhofszweck erfüllbar ist und die Würde des Friedhofes gewahrt bleibt. Die Grabstätten sind gärtnerisch so zu bepflanzen, dass andere Grabstätten und die öffentlichen Anlagen und Wege nicht

beeinträchtigt werden. Die auf der Grabstätte geplanten Gehölze dürfen in der Höhe im ausgewachsenen Zustand 1,50 m und in der Breite die Grabstättengrenze nicht überschreiten.

- (2) Urnengemeinschaftsgräber, Urnenrasengräber und pflegearme Erdgräber werden im Auftrag der Friedhofsverwaltung gepflegt. Gegenstände wie feste Grablichter, Steine, Engel, Schiffe oder ähnliches sind auf diesen Gräbern nicht zulässig.
- (3) Die maximale Pflanzfläche beträgt bei
 - Einzelgräbern 1,60m mal 0,80m
 - Doppelgräbern 1,60m mal 1,40m
 - Urnengräbern 1,00m mal 0,80m
- (4) Die Abgrenzungen der Grabstätten in den Grabfeldern werden von der Friedhofsverwaltung aus einheitlichem Material angelegt.
- (5) Die Grabstätten müssen spätestens sechs Monate nach dem Erwerb des Nutzungsrechtes sowie nach jeder Bestattung baldmöglichst ordnungsgemäß gärtnerisch hergerichtet und weiterhin unterhalten werden.
- (6) Das Anliefern und Verwenden von Kunststoffen für die Grabgestaltung und als Grabschmuck ist untersagt. Das gilt insbesondere für Grabeinfassungen, Grababdeckungen und Grabmale und möglichst auch für Blumentöpfe und Schalen. Die Nutzungsberechtigten sind verpflichtet die anfallenden Abfälle in die von dem Friedhofsträger vorgegebenen und entsprechend gekennzeichneten Abfallbehälter, getrennt nach kompostierbarem und nicht kompostierbarem Material abzulegen.
- (7) Nicht gestattet ist das Aufbewahren von Gefäßen und Gerätschaften aller Art auf der Grabstätte. Das Aufstellen von Bänken und anderen Sitzgelegenheiten ist genehmigungspflichtig.
- (8) Der Baumbestand auf dem Friedhof steht unter besonderem Schutz. Nutzungsberechtigte an Grabstätten haben keinen Anspruch auf Beseitigung von Bäumen, Pflanzen und Hecken, durch die sie sich in der Pflege der Grabstätte beeinträchtigt fühlen.

§ 14

- (1) Einfassungen und Einfriedungen aus Eisen und Holz sind verboten. Steinerne Einfassungen sollen nicht höher als 5 cm aus dem Erdreich herausragen.
- (2) Es ist gestattet, die Familiengrabstätten mit immergrünen Sträuchern zu umgeben, die die Höhe von 0,60 m nicht überschreiten dürfen und jederzeit tadellos beschnitten und gepflegt sein müssen.

§ 15

- (3) Verwelkte Blumen und Bäume sind von den Gräbern zu entfernen.
- (4) Unwürdige Gefäße (Konservendosen und dgl.) für Blumen dürfen nicht aufgestellt werden.
- (5) Alle künstlichen Kränze und Sträuße aus Blech, Papier, Perlen, Glasguss usw. sind unwürdig und deshalb verboten.

§ 16

- (1) Wird eine Grabstätte nicht ordnungsgemäß hergerichtet oder gepflegt, hat die Nutzungsberechtigte Person nach schriftlicher Aufforderung des Friedhofsträgers die Grabstätte innerhalb einer angemessenen Frist in Ordnung zu bringen. Ist die verantwortliche Person nicht bekannt oder nicht ohne besonderen Aufwand zu ermitteln, wird durch öffentliche Bekanntmachung und durch einen auf drei Monate befristeten Hinweis an der Grabstätte auf die Verpflichtung zur Herrichtung und Pflege hingewiesen.
- (2) Kommt die Nutzungsberechtigte Person ihrer Verpflichtung nicht nach, kann die Friedhofsverwaltung die Grabstätte auf Kosten der Nutzungsberechtigten Person in Ordnung bringen lassen oder das Nutzungsrecht ohne Entschädigung entziehen. Vor dem Entzug des Nutzungsrechtes bzw. vor Herrichtung der Grabstätte auf Kosten der Nutzungsberechtigten Person ist sie noch einmal schriftlich unter Fristsetzung und Hinweis auf die Rechtsfolgen aufzufordern, die Grabstätte unverzüglich in Ordnung zu bringen. In der Androhung der Ersatzvornahme sind die voraussichtlichen Kosten zu benennen. In dem Entziehungsbescheid wird die Nutzungsberechtigte Person aufgefordert, das Grabmal und die sonstigen baulichen Anlagen innerhalb von drei

Monaten seit Unanfechtbarkeit des Entziehungsbescheides zu entfernen.

- (3) Der Nutzungsberechtigte ist darauf hinzuweisen, dass das Grabmal und die sonstigen baulichen Anlagen entschädigungslos in die Verfügungsgewalt des Friedhofsträgers fallen und die Kosten der Abräumung die nutzungsberechtigte Person zu tragen hat.
- (4) Bei ordnungswidrigem Grabschmuck gilt Absatz 1 Satz 1 entsprechend. Wird die Aufforderung nicht befolgt oder ist die verantwortliche Person nicht ohne besonderen Aufwand zu ermitteln, kann die Friedhofsverwaltung den Grabschmuck entfernen. Die Friedhofsverwaltung ist nicht zu einer Aufbewahrung des abgeräumten Materials verpflichtet.

III. Schlussbestimmungen

§ 17

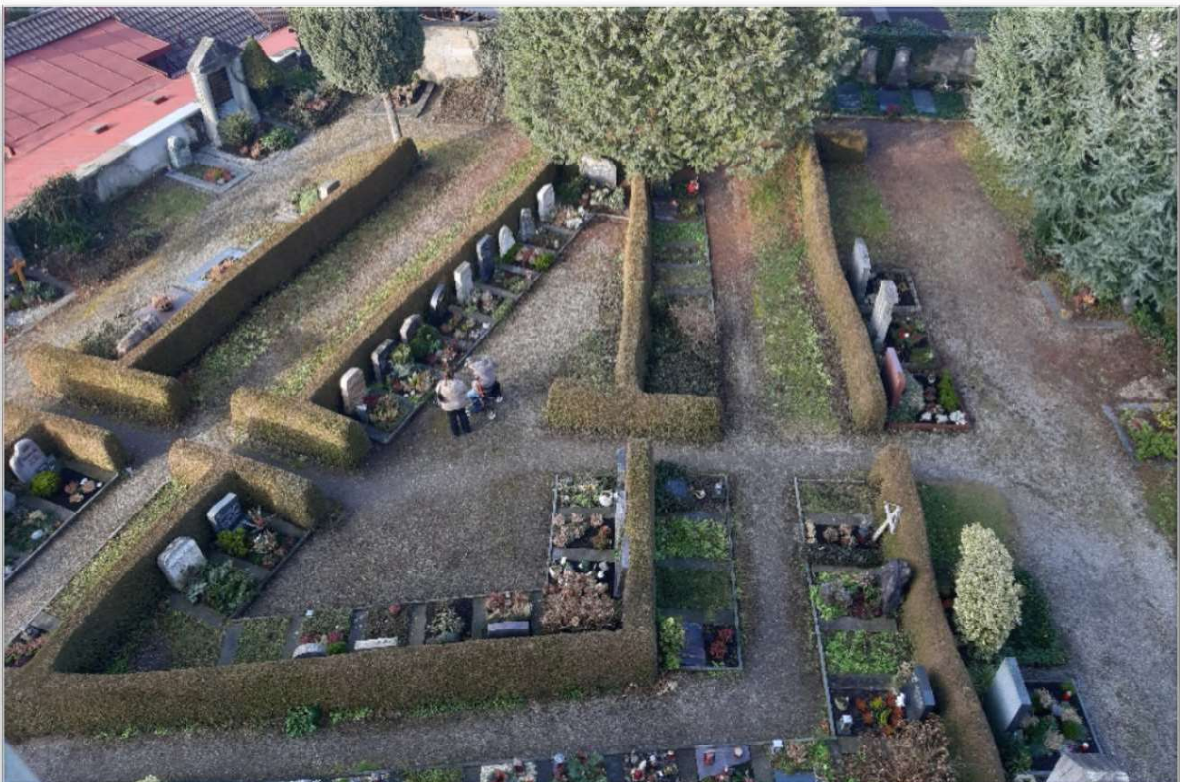
- (1) Der Kirchenvorstand kann ausnahmsweise Abweichungen von der vorstehenden Bestimmung zulassen, wenn sich dies im Einzelfall wegen der Lage der Grabstätte, wegen ihrer Anpassung an die benachbarten Grabstätten oder wegen vorhandenen Grabschmucks als notwendig erweisen sollte.
- (2) Wenn der Kirchenvorstand in Einzelfällen Abweichungen von den vorstehenden Bestimmungen zulässt, so kann dagegen kein Einspruch erhoben oder darauf ein Anspruch gestützt werden, dass ähnliche Ausnahmen auch an anderer Stelle genehmigt werden müssten.

§ 18

Die Grabmal- und Bepflanzungsordnung ist Bestandteil der Friedhofsordnung vom 18. Dezember 2018. Sie ist für alle, die auf dem Friedhof ein Grabnutzungsrecht haben, verbindlich.

Und ob ich schon wanderte im finstern Tal, fürchte ich kein Unglück; denn du bist bei mir, dein Stecken und Stab trösten mich.

Psalm 23,4



Blick auf das Urnenfeld 1

Friedhofsgebührenordnung

§ 1

Für die Inanspruchnahme der Bestattungsanstalt des Friedhofsträgers werden Gebühren nach dieser Satzung erhoben.

§ 2

Die Gebühren sind im Voraus zu entrichten. Die Gebührenschuld entsteht, sobald eine Leistung beantragt wird.

§ 3

- (1) Zur Zahlung der Gebühren für eine Bestattung ist derjenige verpflichtet,
 - a) der die Durchführung der Bestattung beantragt hat
 - b) der nach dem Bestattungsgesetz für die Bestattung zu sorgen hat (§ 15 BayBestG i. V. mit § 1 der Verordnung zur Durchführung des BayBestG vom 01.03.2001 (GVBl S. 92)) und
 - c) der sich dem Friedhofsträger gegenüber zur Übernahme der Kosten für die Bestattung verpflichtet hat.
- (2) Mehrere Zahlungspflichtige haften als Gesamtschuldner.
- (3) Zur Zahlung der Grabnutzungsgebühren ist der oder die Grabnutzungsberechtigte verpflichtet.

§ 4

Gebühren für Grabstätten

Einzelgrab	800 Euro
Familiengrab (doppelt)	1.600 Euro
Familiengrab (dreifach)	2.400 Euro
Urnengrab	
– einzeln und großes Gemeinschaftsgrab	600 Euro
– 12er Gemeinschaftsgrab	900 Euro
Pflegearmes Erdgrab	800 Euro
Vorzeitige Grabauflösung (pro Jahr).....	50 Euro
Gebühr für Kirchennutzung (Trauerfeier).....	180 Euro

§ 5

Die Gebührenordnung tritt nach ihrer aufsichtlichen Genehmigung mit ihrer Bekanntmachung in Kraft.



Herausgeber:

Kirchenvorstand der Evang.-Luth. Kirchengemeinde Lindau St. Verena-Versöhnerkirche

Stand: 18. Dezember 2018

